



跟稻草人一道去旅行吧！

KOTOBUS IYA VALLEY



來自位於海拔 800m 處的德島縣三好市名頃村落的稻草人們迎接大家的到來，巴士的後排座位設有古老屋舍風格的“地爐展示區”，可體驗古老日本傳統民居風景的神奇巴士。讓我們乘坐巴士去周遊香川（高松和琴平）～德島（祖谷）吧！



香川縣觀光協會官方網站《烏冬麵縣觀光網》

德島縣旅遊信息網站《阿波導航》

三好市官方旅遊網站《大步危祖谷導航》

高知縣訪日外國遊客旅遊信息網站《VISIT KOCHI JAPAN》

https://www.my-kagawa.jp/zh_TW/

<https://www.awanavi.jp>

<https://miyoshi-tourism.jp/tw/>

https://visitkochijapan.com/zh_TW

香川縣

免費公共無線局域網服務

KAGAWA Wi-Fi

使用方法



SSID:
KAGAWA-WiFi

<https://www.my-kagawa.jp/wifi?lang=tw>



德島縣

免費Wi-Fi服務

Tokushima Free Wi-Fi Plus

使用方法



SSID:
Tokushima_WiFi_Plus_XXXXXX

<https://tokushima-wifi-navi.jp>

※XXXXXX 部分
因不同的服務提供者而有所不同



高知縣

面向訪日外國遊客 出租免費Wi-Fi路由器

NINJA WiFi

旅遊者信息



https://visitkochijapan.com/zh_TW/highlights/tourist-information

VISITK^{JAPAN} KOCHI
The blessings of nature

NINJA WiFi
Powered by GLOBAL WiFi

訪日外國遊客周遊促進事業

高知縣圖片提供：(公財) 高知縣觀光會議協會

香川縣和德島縣

高知縣

Your next destination in Japan

SHIKOKU LOCAL CHARM



HAVE YOU BEEN THERE?



香川
德島
高知 地區
定期巴士和的士



開始！

Your next destination in Japan

SHIKOKU

LOCAL CHARM

HAVE YOU BEEN THERE?



葛藤橋 (德島縣)

目錄 CONTENTS

與還未到訪過的日本景色的相遇之旅。

See Promotional Movie ▶▶

觀看宣傳錄像。



- P 01 - 06 第1天
- P 03 可選方案1
- P 04 可選方案2
- P 05 - 06 第1天
- P 07 - 08 第2天
- 封底 有用的信息



金刀比羅宮和栗本宮 (香川縣)



祖谷交流公園 冒險之森 (德島縣)



高松丸龜町壹番街前圓頂廣場 (香川縣)



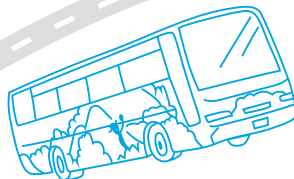
mont-bell 戶外村莊 本山 划皮艇 (高知縣)



mont-bell 戶外村莊 本山 出租自行車 (高知縣)

第1天 半天

Welcome!



12號巴士乘車站出發

01 好，出發！JR 高松站



以燦爛的笑容為標誌的 SHIKOKU SMILES TATION “高松站 -chan” 是旅行的起點。請在車站內的旅遊諮詢處 “香川 / 高松旅遊諮詢處” 獲取旅遊信息。該諮詢處可提供三國語言（英語、中文、韓語）服務。

香川縣高松市浜之町
☎ 087-826-0170（香川 / 高松旅遊諮詢處）
● 英語 9:00 ~ 20:00
中文 11:15 ~ 20:00
韓語 9:00 ~ 17:45

金刀比羅宮參拜道口
（Kotori 前出發）



03 旅遊諮詢處 KOTOHIRA TRIP BASE -Kotori

專門接待外國遊客的旅遊信息中心。提供免費 Wi-Fi、智能手機充電插座、旅遊地圖和旅遊設施的小冊子等，為大家的旅遊提供幫助。也可以作為在旅途中稍事休息、喝咖啡和茶的咖啡廳加以使用。還備有出租自行車。

香川縣仲多度郡琴平町 725
☎ 0877-75-2657
● 9:00 ~ 18:00



《出租自行車》

¥ 租金每小時 500 日圓

金刀比羅宮
表參道有售！

● 出嫁
新娘彩球冰淇淋



高松機場內
有出烏冬麵湯汁的
水龍頭哦！



02 空中門戶 高松機場



巴士
出發時間！

離開高松站的巴士經過高松機場。
每天只有往返一班，所以不要錯過！

香川縣高松市香南町岡 1312-7
☎ 087-814-3355



日本最古老的小劇場

《舊金比羅大芝居（金丸座）》

建於 1835 年（天保 6 年）日本現存最古老的小劇場。“金丸座”取名於 1900 年（明治 33 年）。1970 年（昭和 45 年）被指定為國家重要文化遺產，這時改名為舊金比羅大芝居。

香川縣仲多度郡琴平町 1241
☎ 0877-73-3846
● 9:00 ~ 17:00
¥ 大人 500 日圓 / 中學高中生 300 日圓 / 小學生 200 日圓



在草坪上滑行

《讚岐機場公園的滑草》

在整個春季、夏季和秋季都可以用安上了履帶的滑板在全長 200 米的天然草坪上滑行。乘坐簡易索道爬到山頂開始的是高水平滑道，而山腰開始的是初學者滑道。

香川縣高松市香南町由佐 2953-1
☎ 087-879-8510
● 《讚岐機場公園》 9:00 ~ 17:00
7 月 15 日 ~ 8 月 31 日 一部分為 8:30 ~ 19:00
《滑草場》 8:00 ~ 17:00
¥ 滑行用具套裝和滑行費 2 小時
大人 1550 日圓 / 兒童 1020 日圓



航標

《高燈籠》

建於 1865 年的高約 27m 的燈籠，據說從海面的船上也可以看到。至今仍在夜晚亮燈，是可以看到融入街市的美麗夜景的琴平町的象征。

香川縣仲多度郡琴平町 361

可選方案1



讓我們去冒險吧!

祖谷 交流公園



位於交流公園內的祖谷冒險之森，是一個直接利用森林資源打造的戶外運動公園。利用森林的高低和特征，在最具挑戰性的冒險路線可以享受驚險刺激的滑索是其魅力。穿過綠蔭隧道，展現在眼前的是美麗的翠綠色的河流。

德島縣三好市西祖谷山村尾井之内 379
☎ 080-6284-2105 (祖谷冒險之森)
🕒 9:00 ~ 17:00 (冒險路線的接待至 15 點)
¥ 大人 4100 日圓 (18 歲以上) / 兒童 3800 日圓 (~17 歲)
滑索 2300 日圓 (每人)

Reservation

提前預約制

請選擇Forest Adventure Iya Valley [Tokushima]。

<https://foret-aventure.jp/eng/booking-list/>



可選方案2

大型旅遊觀光設施

葛藤橋夢舞臺

從這裏進入祖谷的葛藤橋! 擁有活動廣場、物產展示、食堂和停車場的大型商業設施。可以在這裏統一購買祖谷的特產和紀念品。在食堂葛藤橋亭品嘗著名的祖谷蕎麥麵如何呢?

德島縣三好市西祖谷山村今久保 345-1

☎ 0883-87-2200

🕒 4 ~ 11 月 / 9:00 ~ 18:00

12 ~ 3 月 / 9:00 ~ 17:00

到達!

12:10



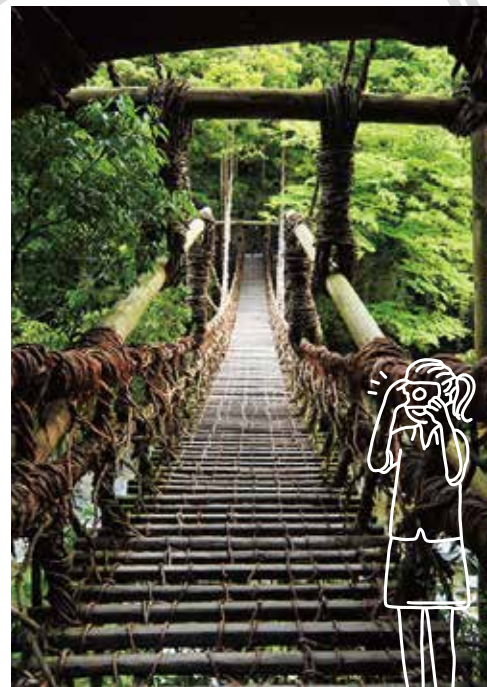
祖谷蕎麥麵 ●



鄉土料理

《轉人偶串》

轉人偶串燒是將土豆、蕎麥團子、魔芋和藏豆腐串在一起制成的。用木炭慢慢烤制的土豆熱烘烘，豆腐潤澤，豆醬烤出的香氣令人無法抗拒!



國家指定重要有形民俗文化遺產

葛藤橋

高 45m、寬 2m、距離水面 14m，由堅固的葛藤建造而成的橋。透過縫隙邊欣賞祖谷溪谷翠綠色河床，邊走完整座橋，充滿了驚險，但也可以盡情享受其中的樂趣。

德島縣三好市西祖谷山村善徳162-2

☎ 0883-76-0877

🕒 4 ~ 7 月 20 日 / 7:00 ~ 18:30

7 月 21 日 ~ 8 月 / 6:30 ~ 19:00

9 月 / 7:00 ~ 18:30

10 ~ 11 月 / 7:00 ~ 17:30

12 ~ 2 月 12 日 / 8:00 ~ 17:00

2 月 13 日 ~ 3 月 / 8:00 ~ 18:00

¥ 大人 550 日圓 (初中生以上)

兒童 350 日圓 (小學生以下)



第1天

半天

公交巴士

四國交通祖穀線

「葛藤橋夢舞臺 / 祖穀大穀橋
→ 祖穀溫泉前」

05 置身於變幻無窮的美景中 小便男孩和 當天往返溫泉

《小便男孩》

基於從前的孩子和旅人們在有雕像的巖石邊小便以試膽量的傳說，由德島縣雕塑家河崎良行在 1968 年雕刻而成的小便男孩。

德島縣三好市池田町松尾
☎ 0120-404-344



《和之宿祖谷溫泉酒店》

乘坐沿著傾斜 42 度的斷崖緩緩而下的纜車，來到位於祖谷谷底有名的源泉自然流動式露天溫泉，可以一邊欣賞翠綠色的河面，一邊享受輕鬆的時光。

德島縣三好市池田町松尾松本 367-28
☎ 0883-75-2311
● 住宿客人入浴時間 / 7:00 ~ 21:00 (1月4日 ~ 2月至19:00で)
● 當天往返客人入浴時間 / 7:30 ~ 18:00 (最後接待 / 17:00)
¥ 住宿客人：免費
● 當天往返入浴客人：大人 1700 日圓 兒童 900 日圓
● 含纜車乘坐費・露天溫泉入浴費・大浴場入浴費



※越過柵欄拍照非常危險，請止步。

的士信息

祖谷溪的士

☎ 0883-87-2017
● 7:00 ~ 21:00 ※只要有預約深夜亦可

三協的士

☎ 0883-72-3300
● 7:00 ~ 1:00 ※前一天之前有預約的話，深夜或清晨亦可

大步危的士

☎ 0883-84-1225
● 7:00 ~ 21:00

葛藤橋的士

☎ 0883-87-2013
● 7:00 ~ 18:00 ※只要有預約深夜或清晨亦可



06 高知縣土佐嶺北地區的戶外活動據點 mont-bell 戶外村莊 本山

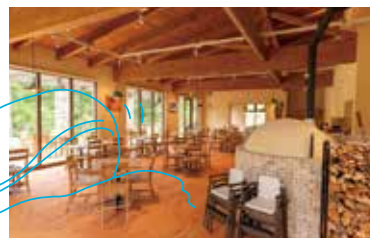
建於吉野川清流邊的戶外用品店 mont-bell 設計的戶外活動據點。設有可團體住宿的小屋、餐廳、溫浴設施的 Mont-bell 的店鋪兼設的複合型設施。Mont-bell 店鋪內出售登山、划皮艇、騎自行車等活動所需的裝備，故推薦給希望在高知的大自然中領略戶外運動樂趣的人士。

高知縣長岡郡本山町本山 2133-1 ☎ 0887-72-9680 ● 9:00 ~ 18:00

《餐廳 Harves terrace》

提供使用新鮮食材烹製的菜品以及包括當地酒和手工精釀啤酒在內的多種飲料等，可以在出發前果腹或活動後大家一起享用。另外還可以品嚐在比薩烤爐中烤制的比薩、使用高知縣名產品牌牛肉「土佐褐毛牛」制作的咖喱以及在露臺燒烤。

☎ 0887-72-9672
● 11:00 ~ 20:00 (L.O. 19:30)



Kochi Campagne Brewery
手工精釀啤酒 TOSACO ●



第2天

1 天

07 親身體驗大自然 戶外運動

Mont-bell 全年都會舉辦兒童和大人均能參與的戶外活動。提供激流探險、漂流和划皮艇等體驗高知縣本山町的豐富大自然的各項活動。



面向初學者，安排有導遊

《山野漫步》

去高知保留了原始珍貴大自然的山野漫步如何？安排有導遊讓漫步初學者也能參加的項目，來享受放心的活動吧。

☎ 0887-72-9680

🕒 9:00 ~ 18:00

📅 可以參加的日程根據旅遊行程決定

《閑逛（出租自行車）》

邊欣賞悠閑的山野裏開闊的梯田、清澈的溪流和吉野川上的流橋以及充滿活力的早明浦大壩的景色，邊盡情享受騎行的樂趣吧。拿著店鋪給的自行車路線圖，來感受豐富的大自然吧。

☎ 0887-72-9670

🕒 9:00 ~ 18:00



08 坐船、泡溫泉，輕鬆度過 大步危峽真中

《大步危峽觀光遊覽船》

在約 2 億年間被吉野川急流侵蝕的峽谷緩緩駛下的遊覽船。可以欣賞翠綠色的水面與巖壁和樹木之間的反差形成的溪谷的美景。嘗嘗“鳴門金時爆米花”吧！

德島縣三好市山城町西字 1520

☎ 0883-84-1211（諮詢時間 / 9:00 ~ 17:00）

🕒 9:00 ~ 最後出港 16:30

¥ 大人 1200 日圓 / 兒童 600 日圓

泡完溫泉后，
嘗嘗“鳴門金時爆米花”吧！

《溫泉》

露臺式露天溫泉可以欣賞到在眼前展開的大步危的景色。此外還配備溫泉大浴池、預約制的包場溫泉和巖盤浴（室內溫泉）。

德島縣三好市山城町西字 1644-1

☎ 0883-84-1216（諮詢時間 / 7:00 ~ 22:00）

🕒 當天往返入浴 / 12:00 ~ 最後接待 20:00

住宿者入浴 / 6:00 ~ 9:30、15:00 ~ 23:00

¥ 大人 700 日圓（中學生以上）/ 兒童 350 日圓（2 歲兒童以下免費）

Travel Tips

3月中旬到5月末左右在大步危峽的天空飄揚著鯉魚旗。



從大步危峽真中出發

琴平巴士祖谷溪號
返程巴士



金刀比羅宮參道口
(Kotori 前)
17:30

高松機場
18:15

JR高松站
19:00

